

鹿児島県立 Satsuma Chuo High School

薩摩中央高等学校



人づくり ものづくり 夢の実現 100%



[学校 HP]



[facebook]



[ブログ]



2023
学校案内

年間行事 School Event

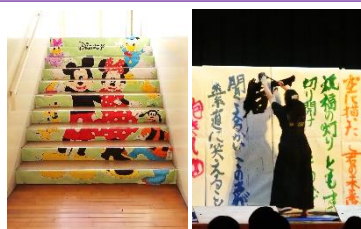
魅力あふれる行事が盛りだくさん。みんなで最高の思い出を作りませんか。

4

- 始業式
- 入学式
- 対面式
- 課題考査
- 一日遠足



介護実習(5・7・10・11月)
高齢者施設や障害者支援施設などの現場で、実習を行います。



かぐや祭(11月)
本校の文化祭は「かぐや祭」と呼ばれ、舞台発表や展示など様々な催し物があり、大いに盛り上がります。

10

- 介護実習
- 中間考査
- さつま de まちゼミ

5

- 春季地区大会
- 中間考査
- PTA 総会
- 介護実習
- 高校総体県予選



農業クラブ意見発表会・プロジェクト発表会(6月)

昨年度は、農業工学科(意見発表)と生物生産科(プロジェクト発表)の発表が、それぞれ優秀賞を受賞しました。



農産物即売会(11月)

本校生徒が愛情込めて生産した花木類、野菜類、加工品を販売します。

11

- 介護実習
- かぐや祭(文化祭)
- 農産物即売会

6

- 期末考査
- 生徒総会
- 農業クラブ意見発表会
・プロジェクト発表会



アグリキッズスクール(8月)

JA北さつまの協力のもと、地元の小学生を対象に、本校で農業体験学習を行います。



収穫感謝祭(12月)

学校の生産物をみんなでいただき、1年の収穫に感謝します。

12

- 期末考査
- 収穫感謝祭
- 終業式
- 冬季課外

7

- クラスマッチ
- 終業式
- 農業実習
- 介護技術コンテスト
- 夏季課外(前期)



中学生体験入学(8月)

今年度も8月に体験入学として授業体験と部活動体験を実施します。



冬季課外(12月)

3年生は、大学入学共通テストに向けた特別講座を実施します。

1

- 始業式
- 課題考査
- 大学入学共通テスト
- 修学旅行
- 介護福祉士国家試験

8

- アグリキッズスクール
- 夏季課外(後期)
- 中学生体験入学
- 地域みらい



地域みらい留学 365 学校見学(8月)

県内で唯一の、内閣府指定の国内留学制度採択校です。全国から生徒を受け入れます。

留学 365 学校見学



総探(ちくりん学)発表会(3月)

普通科の総合的な探究の時間「ちくりん学」では、地域のことを学びます。写真は校外学習の様子。

2

- 学年末考査

9

- 始業式
- 就職進学激励会
- 体育祭
- 秋季地区大会



さつま de まちゼミ(10月)

さつま町で行われたまちゼミで、昨年度は書道部・農業工学科・福祉科・園芸部による4つの講座を本校にて開講しました。



福祉科の資格取得(通年)

介護職員初任者研修、日赤救急法基礎講習、認知症サポーターなど、多様な資格取得に取り組みます。

3

- 卒業式
- 公立高校入学者選抜
- 総探発表会
- クラスマッチ
- 修了式・離任式



山内亜子さん 宮之城中学校出身

大学進学を視野に入れ、5教科を中学時代より深く学ぶことができるという点に魅力を感じ、本学科を選びました。一年次は基本的にクラス一緒に学びますが、二年次には文系と理系とに分かれて学習します。少人数の授業だからこそ、基礎から細かく指導を受けることができます。私は文系を選択しました。文系の受講科目の中では、政治経済に興味があるので、幅広く学ぶことができ楽しいです。また、総合選択では複数の科目の中から、自分の進路に必要であったり、興味が湧いたりしたものを選ぶことができることも魅力の一つです。



池松穂華さん 川内中央中学校出身

生物生産科は、実習が多く、実際に動きながら野菜、草花、果樹、畜産などの様々な角度から農業を学ぶことができます。先生と生徒の距離も近く、優しく指導していただけます。また、全国にもつながる大会に出場したり、この科でしか取ることのできない資格を取得したりすることもできます。そして、11月にある即売会では自分たちで育てた農産物を地域の方々に、自分たちで販売したり、12月にある収穫祭では、自分たちで育てた農産物を食べたりすることができます。自然豊かなこの高校で一緒に農業を学んでみませんか。

少人数指導・個別指導で進路実現へ！

普通科

募集定員40名

総探や総合選択制の授業など幅広い学習を実施。2年次より文系・理系に分かれ、きめ細やかな学習指導を通して進路実現を目指します。

生命と関わり「食の未来」を創造する！

生物生産科

募集定員40名

野菜・果樹・草花の栽培や家畜の飼育など、生命に関わる学習をします。

3年次には野菜・果樹・草花・畜産の4つの班に分かれ、専門的に学びます。



充実した少人数指導



進路志望に応じた個別指導



野菜(露地栽培や施設栽培)



果樹(梨やブドウなどの栽培)



スタディサブリの活用



Wi-Fi 完備の自習室



草花(鉢花や花苗などを栽培)



最高ランク A5-12 の牛を出荷(R4年度)



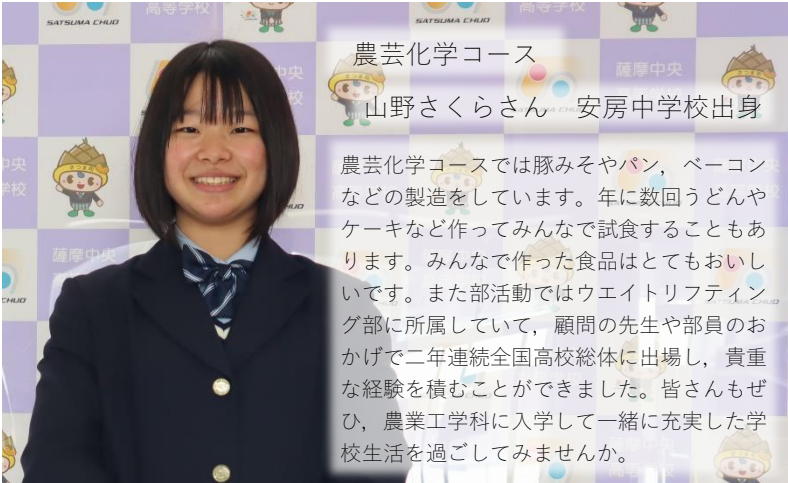
総合的な探究の時間「ちくりん学」(2年生(左)と1年生(右)の様子)



地域交流(ふれあい農園)



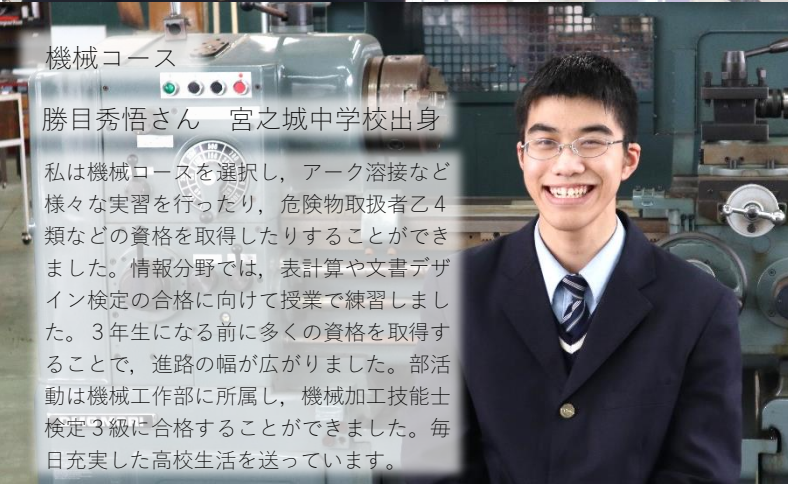
フラワー装飾技能検定に挑戦



農芸化学コース

山野さくらさん 安房中学校出身

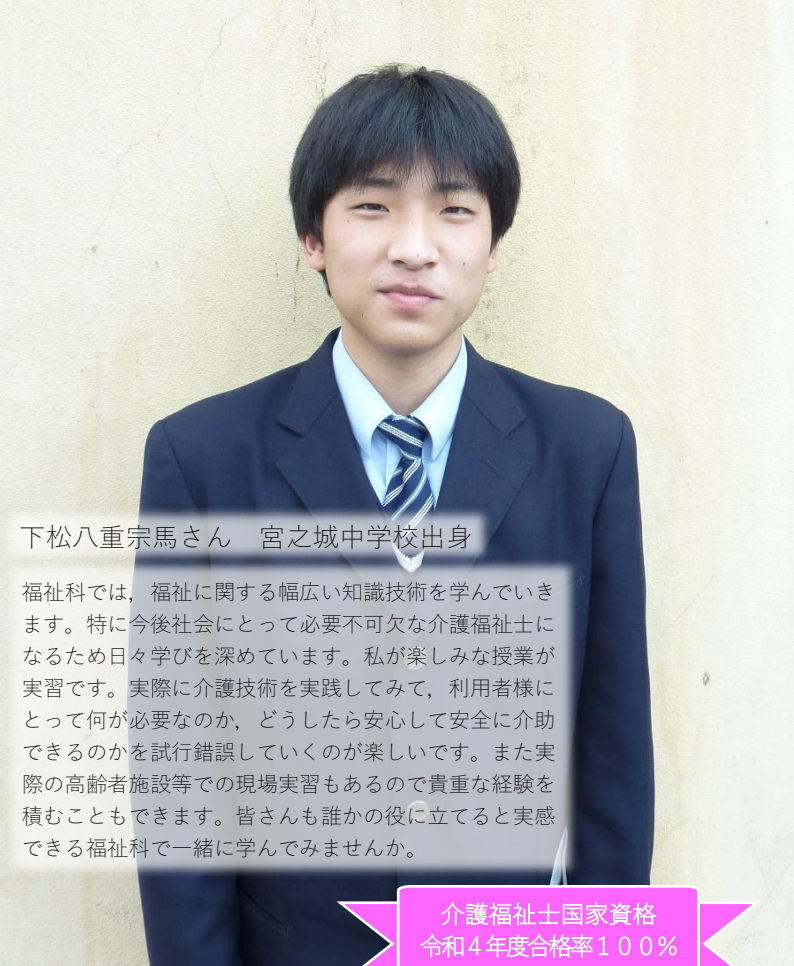
農芸化学コースでは豚みそやパン、ベーコンなどの製造をしています。年に数回うどんやケーキなど作ってみんなで試食することもあります。みんなで作った食品はとてもおいしいです。また部活動ではウエイトリフティング部に所属していて、顧問の先生や部員のおかげで二年連続全国高校総体に出場し、貴重な経験を積むことができました。皆さんもぜひ、農業工学科に入学して一緒に充実した学校生活を過ごしてみませんか。



機械コース

勝目秀悟さん 宮之城中学校出身

私は機械コースを選択し、アーク溶接など様々な実習を行ったり、危険物取扱者乙4類などの資格を取得したりすることができました。情報分野では、表計算や文書デザイン検定の合格に向けて授業で練習しました。3年生になる前に多くの資格を取得することで、進路の幅が広がりました。部活動は機械工作部に所属し、機械加工技能士検定3級に合格することができました。毎日充実した高校生活を送っています。



下松八重宗馬さん 宮之城中学校出身

福祉科では、福祉に関する幅広い知識技術を学んでいきます。特に今後社会にとって必要不可欠な介護福祉士になるため日々学びを深めています。私が楽しみな授業が実習です。実際に介護技術を実践してみて、利用者様にとって何が 필요한のか、どうしたら安心して安全に介助できるのかを試行錯誤していくのが楽しいです。また実際の高齢者施設等での現場実習もあるので貴重な経験を積むこともできます。皆さんも誰かの役に立てると実感できる福祉科と一緒に学んでみませんか。

介護福祉士国家資格
令和4年度合格率100%

化学的・工学的に「農・食・環境」へアプローチ！

農業工学科

募集定員40名

2年次からは「農芸化学コース」(食品化学や食品製造など)・「機械コース」(農業機械や工業機械など)に分かれて専門性を高めます。取得可能な資格も多数あります。

「優しさあふれる笑顔」を活かせる学科！

福祉科

募集定員40名

講義はもちろん校内実習や施設実習など、福祉を専門的・実践的に学びます。国家資格である介護福祉士国家資格は全国平均以上の高い合格率を誇ります。



食品製造(キンカンマーレード)



機械加工実習(旋盤)



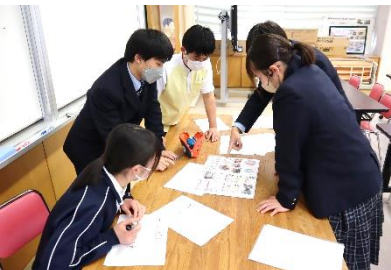
施設での校外実習



最新設備を用いた校内実習



大人気の加工品！他にはパンやベーコンも。ドローン飛行実習とプログラミング学習



障害者支援事業所ガイドブックの作成



地域交流(ふくしまルシェ)



アイスクリーム・マシンを導入



小型車両系建設機械の講習



介護技術を競うコンテストに出場



介護福祉士国家資格

普通科

【進学】

- 福岡大学 ●鹿児島国際大学 ●福岡工業大学 ●東海大学 ●志学館大学
- 鹿児島女子短期大学 ●九州女子短期大学 ●第一幼児短期大学
- 福岡美容専門学校 ●川内看護専門学校 ●キャリアデザイン専門学校
- 鹿児島歯科学院専門学校 ●KCS鹿児島情報専門学校

【就職】

- 京セラ鹿児島川内工場(製造) ●マツダ(生産技能) ●新日本科学(製造)
- 自衛隊(自衛官候補生) ●明石屋(製造) ●イエローハット(販売)

卒業生の声 OB&OG's Voice



小川慈英さん
東海大学文理融合学部
宮之城中学校出身

入学当初は将来の目標が見つからず、幅広く勉強したいという気持ちで学校に通ってました。授業は少人数で行われるので、理解できるまで熱心に教えてもらえます。そんな中で夢を見つけることができ、大学受験に向けては小論文や面接を指導していただき、無事に志望校に合格しました。進学を考えている人は、ぜひ普通科で夢の実現のための毎日を過ごしてほしいです。

生物生産科

【進学】

- 県立農業大学校 ●宮之城高等技術専門学校 ●鹿児島県美容専門学校
- 今村学園ライセンスアカデミー ●神村学園専修学校

【就職】

- 日特スパークテック(製造) ●日野洋蘭園(生産管理) ●サトウ精工(機械オペレーター)
- 太田商事(店舗スタッフ) ●佐川急便(フィールド職)
- 鹿児島ハイテク(検査員) ●尾崎牧場(飼育管理) ●自衛隊(自衛官候補生)
- 共立メンテナンス(ホテルスタッフ) ●富士産業(調理) ●寿精密(生産)

卒業生の声 OB&OG's Voice



大迫夏鈴さん
県立農業大学校肉用牛科
宮之城中学校出身

私は牛のことを学ぶため、生物生産科に入学しました。実家が牛を飼っていることもあり小さいころから牛を身近に感じていました。実習では、牛にエサを与えたり、子牛にミルクを飲ませたり、競り市に出す牛を洗ったりします。産まれた子牛には自分たちの名前をつけてくださるので、すごく愛情が湧きます。卒業後は、鹿児島県立農業大学校に入学し、牛についてもっと深く学べるように頑張りたいと思います。

農業工学科

【進学】

- 第一工科大学 ●平成国際大学 ●皇学館大学 ●宮之城高等技術専門校
- 県立農業大学校 ●鹿児島女子短期大学 ●レディスカレッジ専門学校

【就職】

- さつま町役場 ●薩摩川内市役所 ●京セラ鹿児島川内工場(製造)
- 自衛隊(一般曹候補生) ●SUBARU(技能職) ●山崎製パン(生産)
- 日特スパークテック(製造) ●北薩森林組合 ●アサダメッシュ(製造)
- スターゼンミート(製造) ●川北電工(技術職) ●日産車体(技能職)
- ジャパンファーム(技能職) ●さつま町バイオマス燃料合同会社

卒業生の声 OB&OG's Voice



泉篤志さん
さつま町役場
宮之城中学校出身

私が農業工学科に進学した理由は、将来のために多くの資格を取りたいと考えたからです。先生の「勝つコツはコツコツ」をモットーに、日々努力し3年間で11個資格・検定を取りました。兄が公務員になったことから、私も公務員になりたいと思い、毎日コツコツと努力し、さつま町役場に合格することができました。就職後は、さつま町のためにこれまで勉強したことを活かし、先生や家族に感謝しながら一生懸命頑張ります。そして、ウエイトリフティング競技の普及・発展のために貢献したいと思います。

福祉科

【進学】

- 鹿児島国際大学 ●平成国際大学 ●九州国際大学 ●KBCC 専門学校
- 桐朋学園技術短期大学 ●出水准看護専門学校 ●麻生美容専門学校

【就職】

- 特別養護老人ホーム八幡の里(宮崎県) ●さつま園(さつま町)
- 特別養護老人ホーム市崎の杜(福岡県) ●マモリエ(さつま町)
- 近江温泉病院(滋賀県) ●おおむら園(薩摩川内市)
- 前原総合病院(日置市) ●とうごう苑(薩摩川内市)

卒業生の声 OB&OG's Voice



内田七星さん
特別養護老人ホーム八幡の里
菱刈中学校出身

介護福祉士になりたいという思いで福祉科に入学しましたが、新型コロナの影響で3年間、現場での実習で学ぶことができませんでした。しかし現場の方々が講義に来て下さり、逆にたくさん学びと熱意を得ることができた3年間でした。就職後は、信頼関係を大切に、利用者様一人ひとりと向き合い、笑顔を大切にした介護福祉士になりたいです。

取得可能な資格検定 Qualification

資格検定の取得のための学びをサポート!

【普通系・情報系】

実用英語技能検定/日本漢字検定/実用数学技能検定/(全商主催)簿記実務検定/(日検主催)情報処理技能検定・日本語ワープロ検定

【専門系】

ボイラー取扱技能講習/ガス溶接技能講習/アーク溶接特別教育/危険物取扱者資格/フラワー装飾技能検定
機械加工技能士/機械検査技能士/小型フォークリフト特別教育/日本農業技術検定/刈払機安全教育
介護福祉士国家資格/介護職員初任者研修/認知症サポーター/社会福祉・介護福祉検定/日赤救急法基礎講習

部活動・同好会 Club Activities

輝ける場所、主役は君！

体育系 野球 剣道 バドミントン ダンス バasketボール バレーボール
ウエイトリフティング ラグビー テニス サッカー 弓道 卓球
文化系 機械工作 吹奏楽 書道 演劇 放送 園芸 美術 写真 調理



ラグビー部



ウエイトリフティング部



書道部



バスケットボール部



バレーボール部



園芸部

活動実績(令和4年度)

ウエイトリフティング部

国民体育大会 強化指定校
県高校総体 団体優勝(10 連覇達成)
九州高校総体 11 名出場 第2位(2名)
全国高校総体 6 名出場
第5位 下大迫彩夏さん(宮之城中)
国民体育大会 2 名出場
全日本女子選抜大会 2 名出場
第3位 下大迫彩夏さん(宮之城中)
県高校新人大会 団体優勝(10 連覇達成)

書道部

県高校書道展
優秀賞1名, 秀作賞2名
県高校揮毫大会 翰墨銀賞1名
ふれあい書道展
筆都大賞, 奨励賞, 敢闘賞各1名

バドミントン部

北薩地区秋季大会 男子団体第2位

写真同好会

県高校写真展 入選1名

紫雲寮 (男女)

- ▼入寮費 (入寮時のみ) >> 10,000円
- ▼寮費 (月額) >> 50,000円 (食費込み)
(寮費については、さつま町より補助あり「寮費等補助」)



学校のすぐそば。安心・安全！



冷暖房完備(各居室)・Wi-Fi(食堂)



手作りで美味しい食事は大好評！



洗濯機・乾燥機完備！



日高菜々子さん
安房中学校出身
ウエイトリフティング部

紫雲寮では、毎日温かくて栄養満点の食事を食べることができます。1人1人の居室もとても広く、空調も完備されているため、ゆったりとした空間で落ち着いて学習に取り組むことができます。また、寮から学校は徒歩1分ほどの距離で、部活動生も安心して登下校することができます。魅力いっぱいのこの場所で、私たちと楽しい生活を送ってみませんか。

教育支援について

さつま町からの本校への教育支援

[給付対象] さつま町以外にお住まいの生徒も助成対象です！

- ▼バス通学費補助 >> 定期券購入費の1/3以内(上限:年額35,000円)
- ▼バイク通学費補助 >> 年額10,000~20,000円(4km以上)
- ▼自家用車通学費補助 >> 年額22,000円(バス通学の部活動生、ほか諸条件あり)
- ▼寮費等補助 >> 月額10,000円
- ▼資格取得補助 >> 検定1件ごとに1/2以内
- ▼模擬試験受験料補助 >> 年額5,000円を超える額



国・県からの教育支援(所得等条件あり)

- ▼高等学校等就学支援金 >> 授業料と相殺
- ▼奨学のための給付金 >> 32,300~143,700円

アクセス



- 鹿児島空港
車で50分
- 新幹線(川内駅)
車で30分

通学バス

- 鹿児島交通
(川内方面)
(永野・祁答院方面)
- 南国交通
(大口・薩摩・鶴田方面)
- JR九州バス
(入来・山崎方面)



鹿児島県立 薩摩中央高等学校

〒895-1811 鹿児島県薩摩郡さつま町虎居1900番地

TEL 0996-53-1207 FAX 0996-53-1208