

飛行機

- 函館空港→奥尻空港……………30分
- 丘珠空港→函館空港→奥尻空港(月・火・水・木・土)
- 丘珠空港→奥尻空港(金・日)
- 新千歳空港→函館空港→奥尻空港(月・火・水・木・土)
- 羽田空港→函館空港→奥尻空港
- 中部国際空港→羽田空港→函館空港→奥尻空港
- 伊丹空港→函館空港→奥尻空港
- 関西空港→羽田空港→函館空港→奥尻空港
- 福岡空港→羽田空港→函館空港→奥尻空港

北海道新幹線

- はやて:盛岡→新函館北斗
- はやぶさ:東京→新函館北斗
- ※新函館北斗からバスに乗り換

自動車

- 函館→江差……………1時間45分
- 札幌→江差……………5時間

バス

- 函館→江差……………2時間10分

フェリー

- 江差→奥尻……………2時間10分
- せたな→奥尻(運行休止中)……………1時間35分



北海道奥尻高等学校

HP : <https://www.town.okushiri.lg.jp/highschool/>
 E-mail : okushiri-z0@hokkaido-c.ed.jp

〒043-1402 北海道奥尻郡奥尻町字赤石411-2

TEL.01397-2-2354(事務室)
 TEL.01397-2-2523(職員室)
 FAX.01397-2-2354



ホームページ、Facebook、
 note、インスタもやっています。

印刷:(有)三和印刷



Hokkaido
Okushiri
 High School



成長はここにある
～島だからこそなんでもできるじゃん!～



ま な び じ ま

北 海 道 奥 尻 高 等 学 校

2024年度入学生
生徒募集

～島で一緒に未来の扉を



一人ひとりに目の行き届いた教育環境の中で、島の資源、人材など離島の利点を最大限に活用し、学校だけでなく、島全体を学びの場とらえた「まなびしま奥尻プロジェクト」の数々の取り組みでは、本校ならではの9のアドバンテージを最大限に活かした教育を展開しています。

- ① 四方を海で囲まれ、勉学に集中できる最高の学習環境
- ② ある意味、一つの国のような島で、地域振興を研究できるプロジェクト
- ③ スクーバダイビングの資格がとれ、潜水士の資格に挑戦できるプログラム
- ④ Teacher-student Ratioが1:5の世界がうらやむ学習環境
- ⑤ 難関大学から一般企業の就職まで、第一希望の実現に実績のある評価の高い進路指導
- ⑥ ほぼマンツーマンで、個のニーズに特化した進路指導
- ⑦ 大学や企業と手を組み、積極的に町おこしについて考え、行動するプロジェクト
- ⑧ 受け身どころか、自分から説明や発表、質疑応答する機会が多い授業
- ⑨ 中心メンバーとして活躍できる部活動

これらの教育環境や学習機会をとおして、本校のスクール・ミッション

- 島に誇りと愛着をもち、地域課題の発見・解決に向けて対応できる人材の育成
- 島内外で活躍する「持続可能な社会づくりの主体者」の育成
- 多文化共生、国際感覚をもったグローバルな人材の育成

の達成を目指し、これからの人生をより良く生きていくために、身につけてほしい資質・能力『Okushirity5.0』を明示し、5つの柱「知性」「価値の創造」「人間関係形成能力」「主体性」「ふるさとへの愛着」を身につけるための教育活動を、学校内だけではなく島全体で行っています。

また、全国各地から集まってくる生徒たちとの学校や寮での集団生活や地域の様々な方々とのふれあいの中で「多様性の受容」も自然と身につけていきます。

すべての活動には、生徒一人ひとりに活躍の場が与えられ、生き生きと躍動し、ときに壁にぶつかり、仲間と協力しながら乗り越え、人として成長していきます。

小さいからこそできる『まなびしま奥尻』が君を確実に成長させてくれます。君の限りない可能性を大きく広げ、様々なことに挑戦し、一緒に未来の扉を開きませんか。



北海道奥尻高等学校長 千葉健史

近年の合格実績

| | |
|-------|---|
| 国公立大学 | 札幌医科大学、北海道教育大学札幌校、名寄市立大学 |
| 私立大学 | 北翔大学、立教大学、産業能率大学、札幌大学、札幌学院大学、星槎道都大学、藤女子大学、北海道医療大学、北海道情報大学、京都先端科学大学、盛岡大学、立命館アジア太平洋大学、北海学園大学、酪農学園大学、法政大学 |
| 短期大学 | 國學院大學北海道短期大学部 |
| 看護学校 | 函館医師会看護・リハビリテーション専門学院、市立函館病院高等看護学院 |
| 専門学校 | 専門学校北海道リハビリテーション大学校、学校法人ミクニ学園大阪文化服装学院、札幌ビジュアルアーツ専門学校、札幌マンガ・アニメ＆声優専門学校、経専音楽放送芸術専門学校、大宮こども専門学校、北海道ハイテクノロジー専門学校、北海道文化服飾専門学校、札幌観光ブライダル・製菓専門学校、日本工学院北海道専門学校、札幌ビューティーアート専門学校、マレアダイビングカレッジ、札幌スポーツ＆メディカル専門学校、札幌医学技術福祉歯科専門学校、北海道芸術デザイン専門学校、大原簿記公務員医療情報ビジネス専門学校、東京誠心調理師専門学校、札幌商工会議所付属専門学校 |
| 就職 | 株式会社北海道サンジェルマン、ルッコラ美容室、航空自衛隊一般書候補生、自衛官候補生(海上)、西胆振行政事務組合消防本部消防吏員、奥尻町役場、日興電機株式会社、TAKEDAXT株式会社、株式会社工藤生コン、日本郵便株式会社、合同会社奥尻警備保障、陸上自衛隊、奥尻消防署、大同舗道株式会社、株式会社木村興業、ホクセイ商事株式会社、漁業 |

開きましょう～

ロゴに込められた意味



- ◎五角形は佐藤義則氏を生んだ、野球が盛んな奥尻島の象徴として野球のホームベースをイメージしている。
- ◎上部の図形は、奥尻の山(神威山、球島山)と太陽に照らされている海を表しており、島全体が学校である「まなびしま奥尻」を表し、前に進む船のイメージでもある。
- ◎oQoは奥高の読み音「オクコー」を表しており、上の船尾の気泡をイメージしている。
- ◎2016は町立奥尻高校がスタートした年を表している。



奥尻高校沿革

- 昭和49年 北海道江差高等学校奥尻分校として設置認可(全日制普通科1学級)
- 昭和50年 昭和50年度入学合格者45名(男子25名・女子20名)発表
北海道江差高等学校奥尻分校として開校許可
開校式及び入学式挙行
(入学生男子25名・女子18名・合計43名)
- 昭和51年 普通教室2・生徒玄関(219.48㎡)・自転車置場の増築工事完成、校歌制定
校舎増築工事(普通教室2・被服教室・芸術教室兼図書・職員室・保健室・事務室・玄関・両便所)690.30㎡完成
改修工事(普通教室1・当直室)122.85㎡完成、北海道奥尻高等学校設置認可
- 昭和52年 北海道奥尻高等学校開校許可、開校式挙行
- 昭和53年 第1回卒業式挙行
- 昭和54年 校舎増築工事(体育館他1,070.83㎡)完成
- 昭和61年 柔剣道場新築工事(310.10㎡)完成
- 昭和62年 校舎改築工事(校舎・物置3,021.4㎡)完成、屋内体育館改築工事(屋体・渡り廊下1,073.53㎡)完成
創立12周年・開校10周年並びに校舎改築落成記念式典挙行、校舎改築外構工事完成
- 昭和64年 屋外プール新築工事完成
- 平成 7年 校訓(創造、自律、実践)の制定
- 平成 8年 開校20周年記念式典挙行、平成9年度より特例2間口校となる再入学制度の導入
- 平成10年 平成9年度榎山管内教育実践表彰受賞
- 平成14年 1間口校となる
- 平成16年 体育館暖房改修工事完成
- 平成18年 平成17年度教育情報化設備工事(校内LAN完成)
屋外プール改修工事完了
- 平成19年 開校30周年記念式典挙行
- 平成24年 太陽光パネル設置
- 平成28年 町立移管記念式典挙行、北海道奥尻高等学校町立移管まなびしま奥尻プロジェクト開始
北海道奥尻高等学校通学区域規則を改定し、全国からの生徒募集を開始
- 平成29年 連携型中高一貫教育導入
島留学制度開始
- 平成31年 まなびしま松風寮完成、2019年度入学者より入寮開始
- 令和 2年 令和元年度榎山管内教育実践表彰受賞
学校教育目標改定、まなびしま松風寮増築完了
推薦入学者選抜試験導入
- 令和 3年 令和2年度北海道教育実践表彰受賞
- 令和 4年 令和3年度文部科学大臣優秀教職員表彰受賞





2年 青木 日菜さん

2年 及川 修佑くん

**奥高生活で自分が成長したと
感じていることを教えてください。**

奥高生活で、様々なことに「挑戦」することができました。スクーバダイビングや町おこしワークショップなどを通して、自分の意見を人の前で堂々と言えるようになり、各行事や部活動、地域の方々との交流がより深く、楽しめるようになりました。

**奥高生活で自分が成長したと
感じていることを教えてください。**

コミュニケーション能力が身につきました。私は奥高に来るまでは人見知りでしたが、発言する機会が多く、人見知り改善されました。



3年 竹迫 小春さん

2年 藤谷 洋汰くん

奥尻島はどんなところですか。

奥尻島は自然が豊かで島民の方々もとても温かいです。挨拶をすると必ず笑顔で返してくれます。また、離島という環境のため様々な課題に触れることができ、必然的に多くの知識を身につけることができます。自然が豊かという点では、勉強の疲れを癒すのにぴったりです。「オクシリブルー」と謳われる美しい海で友達と遊ぶのは最高です。夜には街灯が少ないので満天の星空を見ることもできます。ここは、美しい自然に触れながら、自身を成長させるのに最適な所です!

奥尻島はどんなところですか。

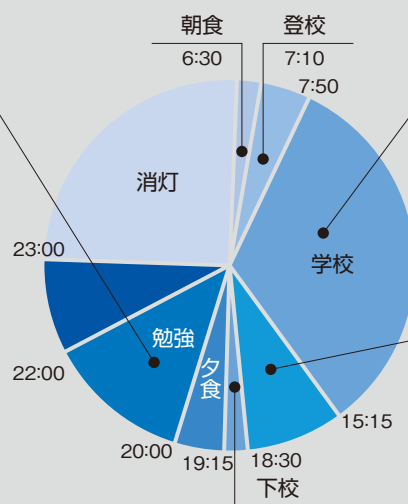
緑豊かで海に囲まれた島です。空気がきれいでおいしく、散歩をすると気持ちがいいです。地域の人も優しく、交流があるため、社会経験もできます。奥尻島は生まれた地として誇れる場所です。



奥高生の一日

寮や下宿での生活

寮には現在1~3年生の33名が生活しています。また、奥尻島にある民宿のご協力を得て、それぞれの民宿に2~5人程度が一緒に生活しています。寮のように大人数での共同生活ではないですが、その分同じ下宿に住むクラスメイトや下宿の大家さんと濃い関係を楽しめます。



まなびじま奥尻プロジェクト

普通の授業では、グループワークでの活動やプレゼンテーションを行う機会が多いです。そのコミュニケーションの場をより有意義にするために、本校ではピア・サポート・プログラムも実施しています。教科横断的に身につけた能力を全て生かす場として、町おこしワークショップなどを中心として、地域創生を追求したまなびじま奥尻プロジェクトが行われています。

放課後活動

放課後の時間は、野球部、女子バレーボール部、卓球部、吹奏楽部、ボランティア局、そしてオクシリノベーション事業部が活動しています。その他にも、スタディサプリで勉強に励む生徒や外部機関と連携して専門的な研究に取り組む生徒など、思い思いの活動を積極的に行っています。

令和2年度より推薦入学者選抜(面接等)を実施しています

【期日・会場】令和6年2月13日(火)奥尻高校 【入学枠(%程度)】30%(12名)・国内全域

【入学者の受入れに関する方針】

- ◎学ぶ意欲があり、自己を高めるための努力を惜しまない生徒
- ◎地域の課題解決に向けて主体的に取り組む姿勢のある生徒
- ◎探究活動等の諸活動に意欲的に取り組む生徒

令和6年度 2024年度 学年別教育課程

平成30年度から、奥尻高校は45分7時間授業となりました。さらに、チャイムもなくなりました。これにより、社会人として必要となる時間管理能力が磨かれるきっかけを作ります。

※単位数あみかけについては、必修科目を表す。

| | 1 | 2 | 3 | 4 | 5 | 6 | 7 | 8 | 9 | 10 | 11 | 12 | 13 | 14 | 15 | 16 | 17 | 18 | 19 | 20 | 21 | 22 | 23 | 24 | 25 | 26 | 27 | 28 | 29 | 30 | 31 |
|------------|-------|-----------|-------|---|---------|---------------|------|--------|------|---------|---------------|---------|--------------|------|--------|-----------|------------|------|-----------|------|---------|------|------|-----------|-----------|-----|----|----|----|----|----|
| 1学年 | 現代の国語 | 言語文化 | 公共 | | 数学I(+1) | | 数学A | 化学基礎 | 生物基礎 | 体育 | 保健 | 音楽I | 英語コミュニケーションI | 歴史総合 | 情報I | 総合的な探究の時間 | LHR | | | | | | | | | | | | | | |
| 2学年 | 論理国語 | 地理総合 | 政治・経済 | | 選択科目 | 数学II | 物理基礎 | 化学(-1) | 体育 | 保健 | 英語コミュニケーションII | 家庭基礎 | 選択科目 | 数学B | 論理・表現I | 総合的な探究の時間 | LHR | | | | | | | | | | | | | | |
| 3学年 | 論理国語 | 世界史探究(+1) | | | 選択科目 | 英語コミュニケーションII | 数学研究 | 古典講読 | 数学II | 数学C(+1) | 物理 | 論理・表現II | 総合的な探究の時間 | 古典講読 | 地理探究 | 危機管理スポーツ | 演劇研究**専門科目 | 音楽II | 奥尻創生アプリ学B | 数学探究 | 価値創造DTM | 奥尻英語 | 古典探究 | 奥尻創生アプリ学B | 総合的な探究の時間 | LHR | | | | | |

(2学年) ※1 数学II(4単位)、基礎数学+英語研究(2単位+2単位)から選択。 ※2 数学B、音楽IIから選択。
 ※3 論理・表現I、奥尻創生アプリ学Aから選択。
 (3学年) ※4 古典講読、理科研究、数学探究から選択。 ※5 数学II、地理探究、価値創造DTMから選択。 ※6 数学C、危機管理スポーツ、奥尻英語から選択。
 ※7 物理、演劇研究、古典探究から選択。 ※8 論理・表現II、奥尻創生アプリ学Bから選択。

まなびじま奥尻 PROJECT

世界が追い求める地域創生

島の常識をくつがえす新たな取組



facebook



インスタ



note



町おこしワークショップ P10

本活動は、年間を通じ「総合的な探究の時間」で実施されます。ここでは、奥尻島で活躍する様々な分野のプロフェッショナルを本校に招き、各分野の課題について情報提供してもらいます。その課題解決に向けて、自分達ができることは何かを考え、地域創生の主体者としての態度と考え方を身につけます。



奥尻パブリシティ本部 P9

奥尻の魅力や価値を様々な視点から探究・発信することを通して、地方創生に関わり町の活性化を目指す取り組みです。実地調査や聞き取り調査で得られた発見や気づきを元に、各チームの強みを最大限生かしながら発信方法を工夫することで、表現力を高めることができます。



スクーバダイビング P8

奥尻島は大自然に囲まれた環境にあります。特に海の様子はひとしおです。仲間とともに大きな感動を味わうことができます。また、NAUIオープンウォーターダイバーの資格を得ることができ、ひいては潜水士の資格にも挑戦することができます。奥尻高校ならではの活動を体験してみませんか。



Wifiニーネー P12

奥尻高校では大学進学を目指す生徒への支援を惜しみません。離島の最大のデメリットである「塾や予備校が存在しない」という課題を解決するのがこの取組です。現役の大学生にインターネットを通しての支援を依頼し、受験勉強や進路選択のアドバイスをもらうことができます。



ピアサポートプログラム P14

「これまでの自分を変えたい」「人の役にたてる人間になりたい」という、誰もが一度は感じるであろう思いを具体的に現実のものにしようとする取組です。学年に関係なく、お互いをどうサポートすれば良いのか、自分をどう表現すれば良いのか、実際の体験を通してコミュニケーションスキルを学んでいきます。



メンタリングシステム P14

奥尻高校は連携型中高一貫教育をすすめています。本取組は連携型中高一貫教育の軸を占めるものです。つまり、高校生が中学生に対して様々な面でサポート活動を行います。高校生は中学生に色々なことを教えるため、頭で理解するだけにとどまらない、深い学びを得ることができます。



まなびづけ P13

奥尻町海洋研修センターという学校とは別の場所にて、考査前の休日に学習会を開催しています。考査に備えて出題範囲の問題を解く生徒もいれば、将来受験する大学等に向けた問題を解く生徒もいます。普段とは違う環境で、一人一人が集中して学習に励むことができます。



北海道南西沖地震の教訓を次世代へ スクーバダイビング

奥尻島は大自然に囲まれた環境にあります。特に海の美しさはひとしおです。仲間とともに大きな感動を味わうことができます。また、ダイビングスキルを身につけることはもちろんですが、北海道南西沖地震を経験した奥尻島で海に触れることを通じて、防災意識の向上を始め、環境保全の意識向上を目指します。

初級班

スクーバダイビング初心者（新入生）を対象に初級班を設けています。器材の扱い方や海中でのハンドシグナル、緊急時の対応等の基礎知識を座学で学び、プールで念入りな実習を経て、海洋実習へ向かいます。まずは自分とバディを相互に守れることを目標として、スクーバダイビングの基礎知識と基礎技術を身につけます。

中級班



座学・実習ともに、初級班よりもさらにレベルが上がった実習内容となります。「ボンベの空気がなくなった場合」のオクトパスフリージングやハンドシグナルなどを学び、集団の中で相互に助け合えるように緊急時の冷静な対応を目指し、海中での器材の脱着も練習します。

上級班

3年間の集大成として、2年間かけて培った知識や技術を前提として、初級班・中級班よりも高度な潜水技術や知識を学びます。スクーバダイビング選択者全体のリーダーとして、集団全体の安全を守るように、身につけたスキルを土台にして、臨機応変な対応力や視野の広さも身につけます。

ファンダイビング



約3ヶ月かけて培った潜水技術を活かし、奥尻の海の素晴らしさを肌で感じ、海中の景色や海洋生物の観察など、「楽しむ」ことを目的とした活動です。例年8月下旬に、スクーバダイビングの集大成として実施します。



※令和4年度スクーバダイビングは新型コロナウイルスの影響を考慮し、活動内容を一部変更して実施しました。

◆潜水士希望者



将来、潜水士資格を獲得したら、どのように活用しますか？

私は、海洋土木などの仕事で、台風や津波などの自然災害から沿岸を守ることや、災害時の復興支援を行い、人の役に立てるような人材になりたいです。

2年 山本 太一くん

◆資格取得状況

| 過去3カ年 | 年度 | オープンウォーター | アドバンス | 潜水士 |
|-------|-------|-----------|-------|-----|
| | 令和2年度 | 0名 | 0名 | 6名 |
| | 令和3年度 | 18名 | 0名 | 2名 |
| | 令和4年度 | 14名 | 0名 | 4名 |

スクーバダイビングでできること

バディシステムを通して、助け合う姿勢や安全への配慮、地震や津波などへの防災意識を向上させます。その中で、奥尻島の素晴らしい自然を肌で感じることができます。その反面、海洋ゴミを目の当たりにするかもしれません。海浜清掃などを通して、環境保全の意識も向上させます。その他、「潜水士」の資格取得に挑戦することもできます。



スクーバダイビングへの期待を教えてください。

僕はスクーバをするために奥尻高校に来ました。どんなことをするかはまだ少ししかわかりませんが、スクーバのことを積極的にいろいろと学びたいと思っています。

1年 芦田 翔くん



スクーバダイビングの面白さを教えてください。

奥尻島の代名詞ともいえる「奥尻ブルー」を体全身で感じることができ、様々な海の生き物を間近で見ることができます。

2年 湯澤 自志くん



持続可能な組織づくり→地域の魅力を再発見&発信!

奥尻パブリシティ本部

「発信」することを通して、地方創生に関わり、町の活性化を目指します。

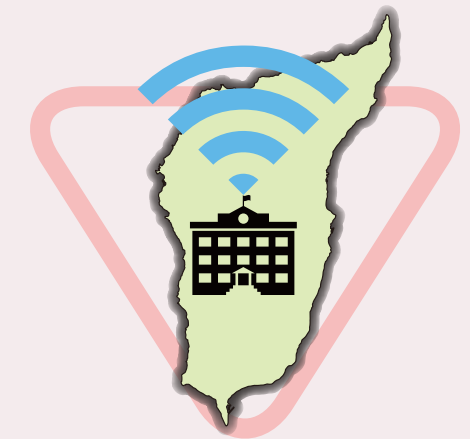
パブリシティ(Publicity)とは…

マスメディアに流される、製品やサービスに関する報道

▶不特定多数の人に伝える手段や方法

→新聞・雑誌・出版物・テレビ放送・映画など

組織づくりから発信する内容や方法の検討まで
生徒が主体となって進めていきます



実績(発信例)



できること

奥尻町の魅力や価値を様々な視点から探して、実地調査や聞き取り調査を行います。その中での発見や気付きを元に、各チームの強みを最大限生かしながら、発信方法を工夫して表現力を高めていきます。また、異学年による組織に関わることで、協働的な学びが得られます。

実績

- 島内のフォトスポット紹介動画の制作・公開
- 「島民の暮らし」に着目したパンフレットの制作・配布など、様々な方法で発信しています。



これまでのパブリシティ本部の活動

新発行ガイド「島民の暮らし」の発行

保護者の皆様や関係者の皆様等に贈るプレゼント

アドベンチャーリズムを企画(奥尻島の自然との触れあい)

Webサイト・アプリの開発



パブリシティの面白さを教えてください。

パブリシティの面白さは、「発見と発信です」。町おこしワークショップは奥尻島で新しい活動を行い、新しい価値を付与することが目的になっていますが、パブリシティは既存の価値で今まで目が向けられていなかったものを「発見」し、それを「発信」することが目的になっています。そのため、島で暮らすうちにいつの間にか当たり前になってしまった魅力をたくさん再発見できます。発信の過程では、島民へのインタビューや島内巡り等、生身で奥尻島と触れ合うことができるため、奥尻島を全力で楽しみたい人にはオススメです。

3年 神原 智美さん



パブリシティへの期待を教えてください。

奥尻の自然を身近に感じられることで、今まで奥尻について知らなかったこともわかっていくと思うし、奥尻パブリシティを選択しました。先輩たちと沢山のコミュニケーションをとり、様々なアイデアを出して取り組みたいと思います。

1年 高橋 月さん

町おこしワークショップ 奥高生×奥尻島プロフェッショナル



活動内容

奥尻高校では、奥尻島の課題に向き合うことで、現代で必要とされている課題解決能力を生徒全員が身につけることを目標としています。新しいことに対して臆せず挑戦することができる人材が今求められています。あらゆる分野の専門家の意見を取り入れ、生徒の「挑戦」が「現実」となる機会が、この町おこしワークショップです。

町おこしワークショップ（農産物）の具体的な活動内容を教えてください。



農産物グループは、奥尻島の農業を盛り上げる取り組みをしており、そこで私たちは奥尻産の米で作ったきりたんぼの冷凍自動販売機の設置を考えました。奥尻の米を使用し、何度も試作を重ねました。

3年 伊藤 ゆめさん

今年度はどのような町おこしワークショップにしたいですか？



昨年度は惜しくも立案した取り組みを実行することができませんでした。今年度はより良い案を提案し、色々な方のお力を借りながら、実現させたいと思います。

2年 藤森 つばささん

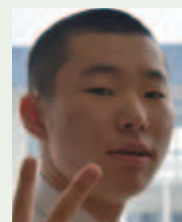
今年度の町おこしワークショップへの期待を教えてください。



島だからこそできる活動でもあると思うので、普段できないようなことを体験したい。少しでも奥尻島の活性化に貢献できる活動をおこなうことができると思うと、とても楽しみです。他にも島の課題と向き合い、解決に向けて企画を考えたりすることで、様々な視点から物事をとらえる能力や課題解決能力などを身に付けることができ、自分自身の成長に大きくつながっていくのではないかと、とてもわくわくしています。

1年 板垣 秋佳里さん

町おこしワークショップを通して、どのようなことが学べますか？



全国から集まった奥尻高校の生徒が奥尻島をよく知る各分野の専門家と意見交換を重ね、よりよい島にしようとする活動が町おこしワークショップです。昨年僕たちのグループは、農産物という分野で社会全体の米離れが促進することで米農家の収入が減少しているという問題に直面しました。そこで様々な議論を重ね、意見を聞いているうちに高校生にしか浮かばないような斬新なアイデアが浮上り、現実味のある解決策を生み出すことができました。このように、自分たち高校生を一段階レベルアップさせてくれる活動でもあります。

3年 佐藤 芯くん



町おこしワークショップによって、学校生活に変化はありましたか？



町おこしワークショップでは、学年関係なくみんなで話し合いながら進めるので、今まで話すことがなかった先輩方も話すきっかけになりました。おかげで、人に話しかけるのが苦手ではなくなりました。

2年 藤谷 亜美さん

町おこしワークショップを通して身についたことは何ですか？



地域の方と協力して行うことで、コミュニケーション能力が身につきました。私は初対面の人と話すことが苦手でしたが、今では積極的に話しかけることができています。

2年 平塚 大輝くん

町おこしワークショップの感想を教えてください。



私は先輩の企画を受け継ぎ、「危機管理すくろく」を作っています。キャラクターやデザインはオリジナルで、自分の発想力が試されます。全校生徒の前でプレゼンもするので、プレゼン力を伸ばすことができます。

3年 新谷 華凜さん



Wifi二一ネー

奥尻島は北海道の離島であるため「塾や予備校が存在しない」というデメリットがどうしても存在します。そこで奥尻高校では「Wifi二一ネー」（オンラインで支援してくれる大学生）の協力の下で、遠隔個別相談によってデメリットの解消を図っています。「受験勉強の進め方」や「大学生活で気になるところ」などを現役の学生に相談することで、モチベーションの向上にもつなげることができます。



Wifi二一ネーの感想を教えてください。

私の志望大学の先輩と実際にお話をして、受験時の話や、大学生活のことなどを丁寧に教えていただき、抱えていた不安を取り除けることができました。最初は緊張していましたが、先輩が優しく接してくれたため、緊張がほぐれました。実際に先輩とお話するまでは受験や大学に対するイメージが付き、勉強に身が入りませんでした。今では志望校合格に向けて前向きに頑張ることができています。

2年 菅田 杏月さん

奥尻高校の進路活動

奥尻高校での進路活動を振り返った感想を教えてください。

勉強が、辛いときは自分が大学生になったときの姿を想像しモチベーションを保ってきました。先生方に小論文対策や、面接指導を何度も手伝っていただき、志望校に合格することができました。進路活動では、辛いときも諦めず前向き、努力し続ける大切さを学びました。

卒業生 坂本 大翔くん



奥尻高校では、特色のある授業や活動が多いため、就職活動の面接の際に、大きく役に立ちました。先生方も生徒1人1人に対して熱心に向き合ってくれるので、自分の夢を叶えることができました。

卒業生 高田 佳心くん



3年間の系統だった進路指導計画



まなびづけ

まなびづけに参加した感想を教えてください。



寮で自習をしようとしても、なかなか集中力が続かずできていませんでしたが、まなびづけではみんな自習に集中して、それに影響を受け私も集中して取り組むことができました。また、まなびづけに参加したことで寮でも自習する習慣が付き、今では自分の進路に向けて寮でも自習を行っています。

3年 稲辺 恵理佳さん

まなびづけには大学受験を考える生徒だけでなく、定期考査に向けて学習したいと参加を希望した生徒も参加しています。学習会の始めに効率の良い学習方法の講義を行った後、生徒自身で自習したり、生徒同士で教えあひながら学習に取り組んでいます。また学習時間の合間の昼休みには参加生徒が近隣の飲食店で食事をとり、コンビニでお菓子を買うなどリフレッシュをする様子も印象的です。まなびづけに参加することを通して、学習を辛く苦しいものだと捉えるのではなく、気分転換をしながら努力を継続することの大切さも学ぶことができます。

デジタルポートフォリオ

スタディサプリの一部機能を利用したものになります。ポートフォリオとは、学校でのあらゆる活動を通して得た経験や、その時の感情、作品などの成果を、コンピュータの中にデジタル化して蓄積したものです。自身の経験をアウトプットする機会にもなるので、よいリフレクションの場になります。

デジタルポートフォリオをどのように活用していますか？



日々の委員会や部活動での活動や成果を記録したり、新たに出たことや、目標を書いたりしています。進路活動で自分のやってきたことを文章にまとめる時に振り返りやすく、とても役に立っています。

3年 佐藤 菜々子さん



奥尻高校では、月に1度課題のノルマがあるため、その内容に取り組むことで私の活動が蓄積されていきます。進路活動の際には蓄積された活動をもとにして、進路実現を目指していきたいです。

2年 横山 海音さん

スタディサプリ

スタディサプリをどのように活用していますか？



行事などのアンケートの提出や、講義視聴、記録したいものがある時のメモをする時にスタディサプリを使います。自分の進路に合った講義動画を選ぶことができ、定期考査の時に活用することができます。日々努めたことを記録し、志望理由書を書くなどの進路活動に役立てることもできます。普段の何気ないことを文章化して、規律ある生活になるように役立てたり、勉強内容が頭に入るように繰り返し動画視聴をしたり、流し見をしたりするのに良いと思います。

3年 本郷 夢果さん



私は日記のように活用しています。私が体験したことやボランティア活動などを記録し、進路活動の際に活用していこうと思っています。

2年 坂上 ななみさん

ピア・サポートプログラムの感想を教えてください。



2年 三上 ゆずはさん

接することが少ない先輩や後輩と接することができ、コミュニケーション能力が身につきました。ほかにも、学校生活の相談をする場にもなっています。



ピア・サポートプログラム

本校ではピア(仲間)によるサポート(支援)のトレーニングに本気で取り組んでいます。



メンタリングシステム



入学後の奥尻生活

奥高祭



奥高祭の思い出を教えてください。



一年生から三年生までが全員で協力して作り上げる楽しい行事の一つです。教室発表や行燈制作などでは、自分の得意なことを活かしたり、自分の力を発揮したりすることができます。特に行燈行列は、テーマに沿って各学年が思い思いの作品を作るので、学校祭の目玉の一つとなっています。

3年 坂本 伸くん



奥高祭の思い出を教えてください。



ステージ発表ではその学年の雰囲気や特色が表れていて、見ていて楽しかったです。各教室の展示発表では、楽しい催し物が行われていて、時間を忘れて夢中になりました。

2年 森 智哉くん



奥高祭に期待することを教えてください。



私の通っていた中学では、奥高祭のような文化祭がなかったこともあり、奥高祭は私がずっと楽しみにしている行事の一つです。特に模擬店は前からやってみたかったことなので、とても期待しています。また、模擬店に限らず、様々な準備を通して、クラスメイトや先輩方と今以上に仲良くなれたらいいなと思っています。

1年 勝山 仁絵さん

※令和4年度奥高祭は新型コロナウイルス感染症の影響を考慮し、日程・内容を変更して実施いたしました。

見学旅行



見学旅行の思い出を教えてください。



3年 高柳 颯汰くん

私たちは昨年、京都・大阪へ見学旅行へ行きました。金閣寺や清水寺、USJのような有名な場所にも行ったのですが、中でも記憶に残っているのが関西地区自主研修です。清水寺で昼頃に解散した後から、指定の時間までにホテルに戻ってくれば良かったので、歴史的な文化財を見て回ったり、食について楽しんだり、とても自由な体験をすることができました。



3年 大須田 琉聖くん

見学旅行では4泊5日で京都・大阪へ行きました。京都では金閣寺や清水寺へ行き、日本の歴史について学び、大阪ではUSJや海遊館に行き、主体性を持った行動を身につけることができました。また、自分たちで交通手段を調べ、京都から大阪まで移動する中で、古い街並みや都市風景を見ることができ、とても魅力の一つです。



3年 今 昇陽くん

見学旅行では沢山の学びがありましたが、一番学びになったのは、その土地の歴史・文化についてです。自分たちの見学旅行では京都・大阪へ行ったのですが、その街並みや歴史的建造物を見学して、文化や歴史を守るための取り組みなど様々なことを知ることができました。自分の知識や経験を深めることができ、色々なものを得ることができた良い見学旅行でした。

入学式

入学式の感想を教えてください。



1年 新谷 莉央さん

新しい仲間、新しい環境で緊張や不安がありましたが、先生方や先輩方が温かく迎えてくださり、高校生活への期待が高まりました。これから3年間が楽しみです。



1年 幸田 拓磨くん

親元を離れての高校生活へ不安はありましたが、入学式で未来への希望にあふれた先生方や同級生、また笑顔送り出してくれる保護者を見て、不安は期待へと変わりました。これからの3年間を充実したかけがえのない時間にしていきたいと思います。

Kick-off Day

Kick-off Dayの感想を教えてください。



入学式の翌日、新入生の奥高生活開始の日に、クラスメイトや先輩方と関係作りを行う場として実施しています。



1年 佐々木 遥さん

私は奥尻に来てから、わからないことや悩み事が増えて不安だったけど、Kick-off Dayで先輩方いろいろなことを教えてもらって、心が軽くなったし、一人じゃないということがわかってとても安心しました。また、初めて話すクラスの子と交流したりする機会をもうけてくださったので、みんなのことを知ることができ、良いスタートになったと思います。



1年 半田 愛実さん

始めは何もかも知らない状態だったのでとても不安な気持ちでいっぱいでした。でも、Kick-off Dayで先生方の説明を聞き、不安な気持ちがわくわくへと変わりました。本校ならではのスクーパダイビングや奥尻の良さを詳しく聞いてこれからの高校生活がより楽しみになりました。

宿泊研修

宿泊研修の感想を教えてください。



2年 川本 真輝くん

北海道大学で、教授や学生と意見交換を行い、大学について深く学ぶことができました。また、集団生活を通して、時間管理などの大切さを改めて感じることができました。



2年 古田 幸佑くん

宿泊研修では、人と協力することの大切さを学びました。炊事実習では、各々得意な分野に分かれて、料理を完成させスムーズに調理を行うことができました。

Baseball 野球部

野球部の活動を詳しく教えてください。

野球部では、「楽笑」というチーム目標の元、日々の練習に取り組んでいます。「楽笑」には、「野球を楽しんだ先に勝利がある」という意味があります。また、試合には人数が足りないため、島外の学校と合同チームを組み、出場しています。そのため合同チームの練習時間は限られてしまいますが、短時間で質の高い練習を心掛けています。



主将
3年 田中 聡くん

Volleyball

女子バレーボール部
女子バレーボール部の活動を詳しく教えてください。



主将
2年 坪谷 柑那さん

現在2年生1名、1年生3名で活動しています。部活動内では、上下関係を気にせず、1人1人とコミュニケーションを積極的にとり、楽しく活動しています。普段は、中学生と練習したり、野球部と試合をしたりしています。

Table tennis 卓球部

卓球部の活動を詳しく教えてください。

卓球部は、「全道出場」「みんなに応援される部活」を目標に活動しています。部活動全体を通して、卓球の技術・精神力の向上だけでなく、他者を思いやる気持ちを育てていくことを大切にしています。ここでしか得られない経験があるので、卓球部と共に成長しましょう。卓球部一同、待っています。



主将
3年 小林 最愛さん

部活動から社会貢献を目指す。

奥尻高校の部・局活動

あらゆる形で活躍する場所が、君を待っています。

OKUSHIRI Innovation Division

オクシリイノベーション事業部
OIDの活動を詳しく教えてください。

私たちの部活動は、離島ならではの「都市部よりも遠征費が高くなってしまおう」という問題を解決すべく、「部活動を支える部活動」として活動しています。OIDでは部員のみで1から商品を開発し、函館で「奥尻マルシェ」などを行い、島外の方とも関わるなどの部活動にはない活動を行っています。



部長
2年 藤川 寧音さん

Wind Orchestra

吹奏楽部



部長
3年 長澤 陽登くん

吹奏楽部の活動を詳しく教えてください。

1~3年生全員が和気藹々と、楽しく元気に活動しています！私たちは学校祭や吹奏楽祭、夏のコンクールに向けて日々一生懸命練習に取り組んでいます。高校に入学してから初めて吹奏楽に触れたり、自分が元々やっていた楽器から全くやったことのない楽器にチャレンジしている部員もいますが、生徒同士の教え合いやアドバイスによって夏頃には信じられないほど上達し、コンクールでは必要不可欠な戦力となります。吹奏楽部では音楽とともに青春を謳歌でき、人間性の成長に繋がるので、ぜひ入部してください！

Volunteer

ボランティア局

ボランティア局の活動を詳しく教えてください。

ボランティア局は、週に数回活動しており、毎年夏は海浜清掃、冬はグリーティングカードを島内の方々に向けて作成しています。他には寄付用のキャップ集めや、募金活動を企画したこともあります。毎年違った企画を考えて楽しく活動しています。



局長
3年 山本 夕真さん

奥尻町の補助金制度

1. 全生徒に対する助成

| 項目 | 補助金額等 | 手続き | 備考 |
|-----------------|----------------|-----|-----------------------------|
| 見学旅行助成金(2学年) | 実質旅行代金の3分の1を補助 | 必要 | 学校より別途案内 |
| スクールバス料金 | 無料(学校教育に係るもの) | なし | 私用でバスに乗車する場合、定期券購入(月1,100円) |
| リクルートスタディサプリ使用料 | 実質使用料の3分の2を補助 | なし | |
| 昼食費(弁当) | 1食800円の450円を補助 | 必要 | 奥尻町教育委員会へお問い合わせください。 |

2. 島留学助成金(奥尻町外からの入学生に対する支援)

| 項目 | 負担額 | 補助金等 | 手続き |
|------------|------|--------------------------|---------------------------|
| 交通費(帰省・来島) | 生徒本人 | 実質の半額(年4回) 上限 30,000円 | 必要 奥尻町教育委員会へお問い合わせ下さい。 |
| | 保護者 | 実質の半額(年2回) 上限 30,000円 | |

寮・下宿完備

全国から奥尻高校で学びたいという声が多く届いてきています。その希望を叶えるために下宿の他に新設した寮を用意しています。寮・下宿での生活はこれまでの生活とはガラリと変わります。奥尻島での3年間は何にも代えがたい貴重な経験です。この魅力あふれる奥尻島で3年間を過ごしてみませんか。



カサイ



松風寮



筒田荘



3年 坂本 昂太くん

2年間過ごしてみても、まなびじま松風寮での生活の様子を教えてください。

心優しい寮母さんや、様々な島の人によって支えられているこの松風寮は、海や森に近い、とても奥尻を楽しむには良い場所です。また、学校から帰ってきた後は、あったかいご飯やお風呂が待っており、一日の疲れを吹き飛ばすことができます。一人一人の部屋があるので、プライベートを楽しむことも、先輩後輩と遊ぶこともできるので、入寮当初の寂しさも、徐々に軽くなることでしょ。とても良い所なので暮らしていけますよ。

島おや制度



島留生が安心して生活していけるよう、島おや制度があります。より深く島を知りたい、楽しみたい。そのような時に島おやがサポートしてくれます。もしかすると、釣りに連れて行ってもらえたり、手料理を振る舞っていただけたり、奥尻島のローカルな観光ツアーをしてもらえるかもしれません。島おやは皆さんが奥尻島で過ごす時に、一番お世話になる人たちです。



島おやとは普段どのように関わっていますか？

島おやさんには、特に車での送迎をお願いすることが多いです。ナイターでスキーに行ったときなど、バスが出ていない時間帯などをお願いしています。時々島おやさんから、温泉に誘っていただいで一緒にいたり、夏には釣りにも誘っていただき、船釣りに行ったりすることもできました。あまりできない経験だったので、とても嬉しかったです。

3年 星 千夏さん

このようにみなさんが安心して生活できる体制を整えております。詳しくは下宿等を斡旋している奥尻町教育委員会(下参照)にご相談下さい。

島留生出身地

- ◎北海道.....31名
- ◎千葉県.....1名
- ◎埼玉県.....1名
- ◎大阪府.....1名
- ◎東京都.....2名
- ◎三重県.....1名
- ◎栃木県.....1名
- ◎高知県.....1名
- ◎群馬県.....1名

〒043-1401
北海道奥尻郡奥尻町字奥尻314番地 奥尻町教育委員会
TEL:01397-2-3890 FAX:01397-2-3891

※学校説明会やオープンキャンパスにつきましては、本校ホームページ等での発信をご覧ください。上記奥尻町教育委員会にお問い合わせください。